

L'Initiative Conjointe pour la Migration et le Développement (ICMD) est un programme mis en œuvre par le PNUD en partenariat avec l'OIM, le CIF-OIT, l'ONU Femmes, l'UNHCR, l'UNITAR et le FNUAP et financé par l'Union Européenne et la Direction du Développement et de la Coopération suisse. **Il se focalise sur l'apport des migrants au développement local.**

Le programme repose sur les enseignements tirés du premier programme de l'ICMD (2008-2012), qui a démontré qu'en matière de Migration et Développement (M&D), les initiatives les plus durables sont celles qui présentent un ancrage solide au sein des collectivités locales dans les territoires d'origine et de destination. Lorsqu'une vision commune est partagée entre les collectivités locales et la société civile, elles développent des formes d'appropriation des initiatives lancées. Ceci renforce les chances de les voir consacrer du temps, de l'énergie et des ressources assurant ainsi le succès et la durabilité de ces initiatives.

La mondialisation et le phénomène lié à l'accroissement de la mobilité humaine, le développement du processus de décentralisation/déconcentration, et le rôle de plus en plus influent des villes globales sont des tendances actuelles qui reflètent la pertinence de la dimension locale et donnent plus de légitimité et de visibilité aux collectivités locales en matière d'initiatives de migration et développement. Les moteurs et les incidences de la migration sont en outre souvent ressentis le plus fortement au niveau local, que ce soit en termes de conséquences sur le marché du travail local, de tailles et de caractéristiques de la population locale, ou de besoins de services publics.

Les collectivités locales se trouvent au premier plan pour gérer les transformations et opportunités entraînées par la migration, cela implique qu'elles doivent notamment être capables d'assurer les droits et l'intégration des migrants. La proximité des collectivités locales avec leurs administrés, leur expérience directe de mise en œuvre des politiques, leur potentiel pour l'initiation de dialogues multipartites et une prise de décision participative, signifient qu'elles sont des entités stratégiques avec qui il faut s'engager et travailler pour intégrer la dimension M&D comme pilier transversal des stratégies de développement local.

ICMD EN BREF

Financé par : L'Union Européenne et la Direction du Développement et de la Coopération suisse

Mis en œuvre par : Le PNUD en collaboration avec ses partenaires OIM, CIF-OIT, ONU Femmes, UNHCR, UNITAR et FNUAP

Durée : 2013-mi-2016

Budget : 9,5 millions \$

16 projets financés dans 8 pays cibles : Costa Rica, Equateur, Le Salvador, Maroc, Népal, Philippines, Sénégal et Tunisie.

Ayant pour objectif de passer du discours à l'action, il est crucial que les collectivités locales jouent un rôle plus actif pour capitaliser sur le potentiel des migrants au profit du développement et développer un cercle vertueux de développement humain au niveau local. C'est en cela que réside l'engagement de l'ICMD pour les années à venir.

COMMENT INTERAGIR AVEC NOUS ?

Nous vous invitons à nous suivre sur Facebook et à visiter la plateforme M4D Net accessible via: www.migration4development.org

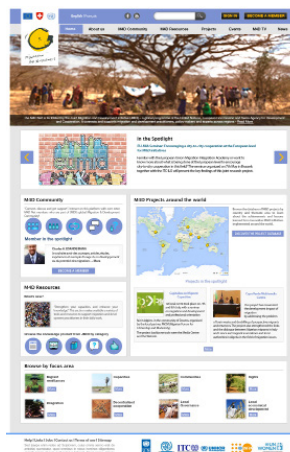
Cette plateforme :

- Renforce le réseau d'acteurs travaillant sur les problématiques de Migration et Développement (M&D)
- Identifie les bonnes pratiques, les méthodes et initiatives qui fonctionnent au niveau local et international.
- Conseille et soutient à travers le partage d'informations et de ressources adaptées aux besoins des autorités locales et des associations de la société civile
- Alimente les politiques en matière de M&D

QUOI? Un hub de connaissance connectant une communauté M4D mondiale. La plateforme M4D Net a été conçue pour mobiliser et donner aux autorités locales et à la société civile une voix dans le dialogue international en matière de M&D tout en leur fournissant le soutien nécessaire pour renforcer leurs capacités.

QUI? La plateforme en ligne M4D Net rassemble plus de 3100 praticiens et experts présents dans toutes les régions du monde, et leur permet d'échanger des idées, de partager des informations sur la migration et le développement, tout en développant des compétences et en se soutenant mutuellement.

COMMENT? Inspiré du système des réseaux sociaux, le portail M4D Net permet aux individus et aux organisations de produire leurs propres contenus en tant qu'utilisateurs. Après avoir créé leur profil, ils peuvent se rencontrer et communiquer avec d'autres personnes travaillant sur des initiatives similaires.



Rejoignez la communauté M4D Net en visitant notre site internet ! www.migration4development.org

FONCTIONNALITE ET CARACTERISTIQUES DU M4D NET

LA COMMUNITE M4D

- Des profils individuels pour faciliter la mise en réseau
- Des options interactives : Outils de support en ligne, Discussion en ligne, blogs
- Connexion avec d'autres plateformes et réseaux de M&D

Base de données des projets M&D

- Plus de 200 projets de M&D présentés
- Une recherche par pays et domaine d'intervention

LES RESSOURCES M4D

- Outils de connaissance (e-learning, outils de formation)
 - Exemples de meilleures pratiques
 - Publications de l'ICMD & Librairie M4D
- Les membres du M4D Net sont tenus informés de l'agenda des événements M&D et ont accès aux vidéos et interviews des praticiens et experts du réseau.

Financé par



Schweizerische Eidgenossenschaft
Confédération suisse
Confederazione Svizzera
Confederaziun svizra

INITIATIVE CONJOINTE POUR LA MIGRATION ET LE DEVELOPPEMENT

RENFORCER LA CONTRIBUTION
DE LA MIGRATION POUR LE
DEVELOPPEMENT EN METTANT EN
VALEUR SA DIMENSION LOCALE



MIGRATION
FOR DEVELOPMENT

Mis en œuvre par :



14 Rue Montoyer, Brussels 1000, Belgium - Tel.: +32-2 235 0550 - Fax: +32-2 235 0559
<http://www.migration4development.org>

Mis en œuvre par :



16 projets de Migration et Développement soutenus par l'ICMD

Les 16 projets lient les migrations aux priorités de développement local. Ils visent à renforcer des initiatives existantes mises en œuvre par des autorités et des organisations locales qui intègrent la migration dans les enjeux de développement local à la fois dans le territoire d'origine et de destination. Leurs activités renforcent la coopération entre niveaux de gouvernance infranationaux et permettent de promouvoir le rôle des migrants comme acteurs clés dans la planification du développement local et leur participation aux processus de prise de décision.

Amérique latine Équateur



Les Migrants, acteurs incontournables du développement social et humain

L'initiative proposée a été mise en œuvre par le Gouvernement Décentralisé et Autonome de la province d'Imbabura. L'objectif principal est d'améliorer les conditions sociales et économiques des personnes en situation de mobilité, en créant des opportunités économiques dans la province de Pichincha. Le projet aura aussi pour but d'assurer l'insertion sociale et la protection des droits des migrants en renforçant leur intégration sociale. Afin de mobiliser les principales parties prenantes, cette initiative combine campagnes ciblées et mise en place de partenariats stratégiques au niveau local dans les principaux pays de destinations des migrants équatoriens (Espagne) ainsi qu'avec d'autres gouvernements locaux de la région (Costa Rica, Pérou, El Salvador).

Afrique sub-saharienne Sénégal



La migration comme facteur clé du développement économique local

Le projet "JAPPANDO" a été mis en œuvre dans la région de Diourbel par l'Agence Régionale de Développement afin de favoriser l'intégration de la dimension M&D dans les politiques territoriales en rassemblant les autorités locales, les associations de diaspora, les investisseurs et autres acteurs économiques locaux. En capitalisant sur les transferts de fonds (qui constituent une source de revenu importante dans la région), cette initiative développe des outils économiques destinés aux migrants pour faciliter leurs investissements en vue de promouvoir des activités génératrices de revenus pour la population locale. L'Agence Régionale de Diourbel s'appuie sur les réseaux existants de coopération avec la région de Vénétie, en Italie, où réside une grande partie de la diaspora sénégalaise. L'Initiative contribue ainsi à la coopération, au partage des connaissances et au renforcement des capacités des administrations locales et régionales, par le biais de la migration.

Asie du Sud-Est Philippines



La migration comme élément clé de la gouvernance locale inclusive et des plans de développement locaux

S'appuyant sur l'expérience de la ville de Naga, l'initiative proposée vise à faire connaître l'approche et les initiatives de M&D auprès des provinces, villes et municipalités de la région de Bicol, principalement connue pour ses taux importants d'émigration. En soutenant la création et l'institutionnalisation des structures locales et des mécanismes favorisant la migration et le développement, ce projet aura pour objectif de renforcer la qualité des services dédiés aux migrants. Il permettra aussi d'assister les autorités locales en leur procurant le support technique et les capacités nécessaires pour faire face aux défis liés à la migration et au développement local.

OBJECTIFS DE L'ICMD

• Accroître l'impact des initiatives de M&D des collectivités locales en partenariat avec les organisations de la société civile

Les interventions durables de M&D impliquant les autorités locales doivent être institutionnalisées pour garantir leur impact et leur viabilité.

L'ICMD soutient le renforcement de 16 initiatives en cours, dirigées ou soutenues par les collectivités locales, qui après un processus de sélection ont été identifiées comme particulièrement prometteuses au regard de leurs méthodes d'intervention, leur impact sur le développement, leur portée et leur potentiel. Ces projets sont mis en place au Maroc, au Sénégal, en Tunisie, au Costa Rica, en Équateur, au Salvador, au Népal et aux Philippines.

L'ICMD accompagnera ces initiatives à travers un soutien financier et une formation adaptée pour permettre d'aller au-delà d'expériences isolées pour parvenir à des stratégies de développement local plus systématiques au travers de la migration.

• Renforcer les capacités des administrations locales

Les acteurs locaux impliqués dans les initiatives de M&D rencontrent souvent des difficultés pour relier efficacement la migration et le développement au niveau local, et ce en raison d'un manque de connaissances et de savoir-faire.

L'ICMD comblera cette lacune en développant des outils de connaissance pour répondre aux besoins spécifiques des acteurs locaux dans leurs initiatives de M&D. Ces outils de connaissance seront accessibles à tous les praticiens, à travers la plateforme M4D Net. Les acteurs locaux intéressés dans les pays sélectionnés seront également mobilisés pour approfondir les échanges et renforcer les partenariats au service de la migration et du développement local.



• Connecter les collectivités locales entre elles et avec d'autres acteurs locaux pour faciliter le dialogue et les partenariats

Les autorités locales ont très peu d'occasions d'apprendre des actions mises en œuvre par d'autres acteurs locaux. Échanger sur les pratiques réussies de pair à pair est un élément essentiel pour établir de nouveaux partenariats, pour renforcer les initiatives locales et tirer le meilleur parti des liens qui unissent les territoires et leur population migrante.

La plateforme M4D Net de l'ICMD (www.migration4development.org) a été conçue comme un réseau social dédié aux professionnels M&D afin de faciliter la mise en réseau et l'échange de connaissances. Avec 3100 membres et 8000 visiteurs par mois, le M4D Net est le site de référence pour toutes les questions liées à la mise en œuvre d'initiatives de migration et développement au niveau local et territorial.

